

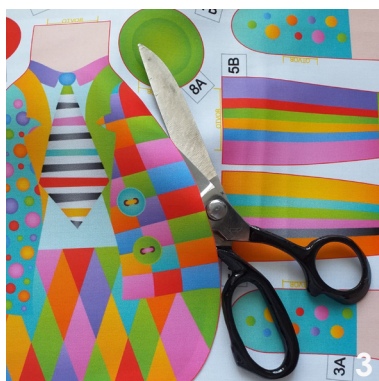
ŠAŠKO



ŠAŠKO

POTREBUJEME:

- Panel - [MC-Sasko-S-0001-P](#) - 1 ks
- Výplň - Duté vlákno



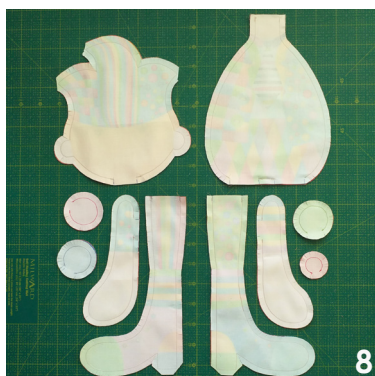
1. Na rubovej strane panelu si vyznačíme čiary pre otvory (obr. 1 a 2). Na lícnej strane sú označené žltou farbou. Tieto miesta ostajú neprešité.

2. Jednotlivé dieliky z panelu striháme po červenej čiare, ako je uvedené v návode na paneli. Vystrihnuté dieliky poukladáme na seba lícom k lícu, vid' obrázok (obr. 3 a 4).

3. Začínáme šitím hlavičky. Aby sa nám dieliky neposunuli, prichytíme si ich v niektorých bodoch špendlíkmi (obr. 5). Šijeme po obvode na šírku pätky (0,75cm) od okraja. Začíname od miesta vyznačeného pre otvor (obr.6) a ukončíme šitie pred vyznačeným miestom. Dĺžku stehu nastavíme na šijacom stroji na minimum (v mojom prípade 1,0), aby boli oblúčiky po prevrátení hladké.

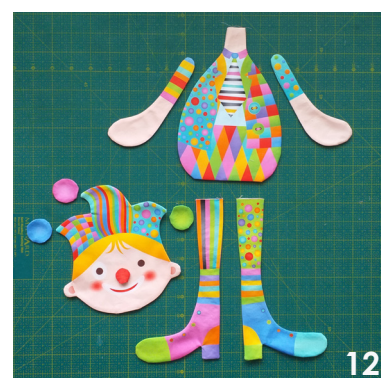
Poznámka - používam zipsovú pätku, preto mám steh nastavený na 1,5. Je možné použiť aj klasickú pätku a steh nastaviť tak, ako pri šití patchworku (na šírku pätky 0,75cm od okraja látky).

4. Všetky oblúky a rohy je potrebné zastrihnúť, aby sa látka po prevrátení neťahala. Vonkajšie rohy odstriháme v cca 45° uhle. (obr.7). Príšijeme aj ostatné dieliky otočené k sebe lícom k lícu na šírku pätky krátkym stehom (obr.8). Nezabúdame na otvory, tie pri šití necháme voľné. Zastrihneme pri každom oblúčku a v rohoch. Kde je ostrejší oblúčik, zastrihujeme hustejšie. Detailná ukážka hustoty zastrihávania a odstrihnutia rohov (obr.9).



5. Prevrátíme všetky ušité dieliky na lícnu stranu (obr.12).

Poznámka - Na prevrátenie používam čínsku paličku (obr.10). Vynikajúco pomáha pri tenkých nohách postavičiek, je dostatočne dlhá a pevná. Za pár sekúnd už vytŕča špička topánčičky (obr.11). ... Najviac ma potrápil NOS.



6. Začínáme vyplnením ušiek. Potrebujeme málinko dutého vlákna (obr.13), vpravo je ukážka približného množstva, ľavé uško je vyplnené. Následne ušká prešijeme (obr.14).

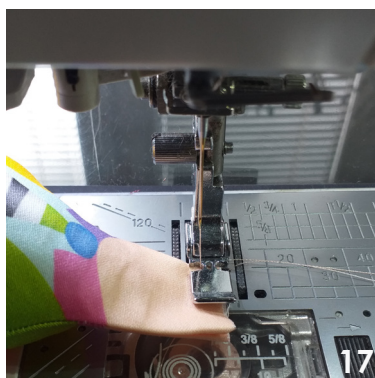
Poznámka - používam zipsovú pätku, preto mám ihlu nastavenú na ľavý okraj pätky.

7. Vyplníme hlavičku. Duté vlákno zatlačáme do ostrých rohov čiapočky užšou stranou čínskej paličky (obr.15).

Poznámka - používam lieviku a čínsku paličku, ktorou prepchám duté vlákno cez úzky otvor na lieviku. Užšiu stranu paličky som ešte viac zahrotila na strúhadle. Hrot je potrebné jemne otupiť, nesmie byť ostrý, aby neprepichol látku.



8. Telíčko z väčšej časti vyplníme cez krk. Opäť si pomôžeme lievikom a čínskou paličkou (obr.16). Krk na konci zašijeme (obr.17). Keď ho dostatočne vyplníme, bude hlavička na ňom pekne držať aj bez akejkoľvek podpory. Duté vlákno čo najtuhšie posunieme, tupou stranou čínskej paličky, do krku a postupne doplníme do telíčka cez otvory na nohy (obr.18)



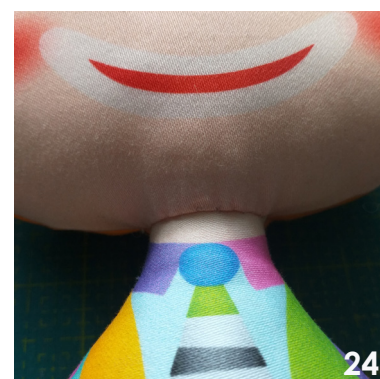
9. Nohy a ruky vpĺňame rovnakým spôsobom. Vložíme lievik do otvoru a čínskou paličkou zatlačíme duté vlákno až do špičky (obr.19). Vytiahneme lievik a ostrou stranou čínskej paličky pomaly pritlačáme duté vlákno ku špičke. Takto dosiahneme, krásne oblúky. Kroky 19 a 20 opakujeme, až kým vyplníme celú nohu, či ruku. Vyplníme aj ostatné dieliky (obr.21).

Poznámka - Snažím sa vyplňať až na maximum, takmer na prasknutie. Moje postavičky pôsobia tuho. Ďalej si ukážeme, ako zašívam otvory a prišívam jednotlivé dieliky k telíčku.

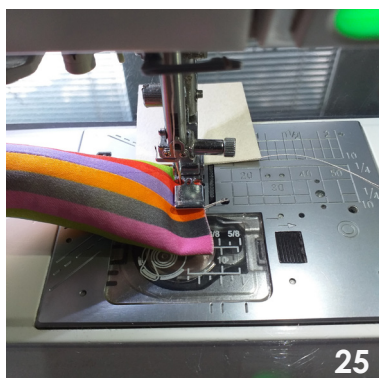


10. Hlavičku nastokneme na krk, čo najbližšie k telíčku (obr.22). Tým zabránime padaniu hlavičky. Prišijeme ju skrytým (matracovým) stehom. Najskôr šijeme vo vzdialenosti cca 5 mm (obr.23). Pre spevnenie šitia prejdeme celý obvod ešte raz, avšak hustejším skrytým stehom, cca 2,5 mm (obr.24).

Poznámka - Pre foto som zámerné natiahla nite, aby bolo vidno šev (obr.23).



11. Pokračujeme prišíváním ostatných častí k telíčku. Najskôr zašijeme vrchné otvory na nohách. Nie je to nevyhnutné, ale postavička bude lepšie sedieť (obr.25). Nohy vložíme do otvorov v telíčku špičkami dopredu a ručne prišijeme, rovnako ako hlavičku, skrytým stehom (obr.26). Predtým, ako prišijeme ruky, musíme zašiť otvory. Aj tu začíname riedkym skrytým stehom (obr.27).



25



26



27

12. Pre spevnenie šitia prešijeme ešte raz hustým stehom (obr.28). Ruky prišívame k telu z vnútornej strany (obr.29 a 30) tak, aby špička "dlane" smerovala dopredu.



28



29



30

Poznámka - Panáčik je ušitý (obr.31) a prichádza najpiplavejšia časť - zašiť otvory na bambulkách.

13. Pri zašívání otvorov sa snažíme zachovať oblúk. Niť na konci šitia zauzlíme, ale neodstrihneme, budeme ňou prišívať bambulku na čiapočku (obr.32).

Rovnako postupujeme aj pri ďalších bambulkách.

"Čerešničkou na torte" je malá červená bombulka, ktorú spracujeme ako predošlé. Rozdiel bude v prišívání na hlavičku. Niť na konci šitia zauzlíme a ihlu vpichneme do miesta, kde bol uzlík tak, aby sme ňou vyšli cca v strede bombulky (obr.33). Prišijeme na tváričku, kde je označené miesto pre noštek (obr.34).



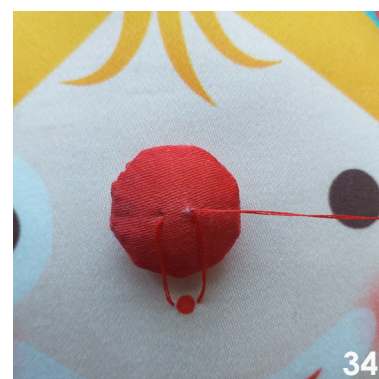
31



32



33



34