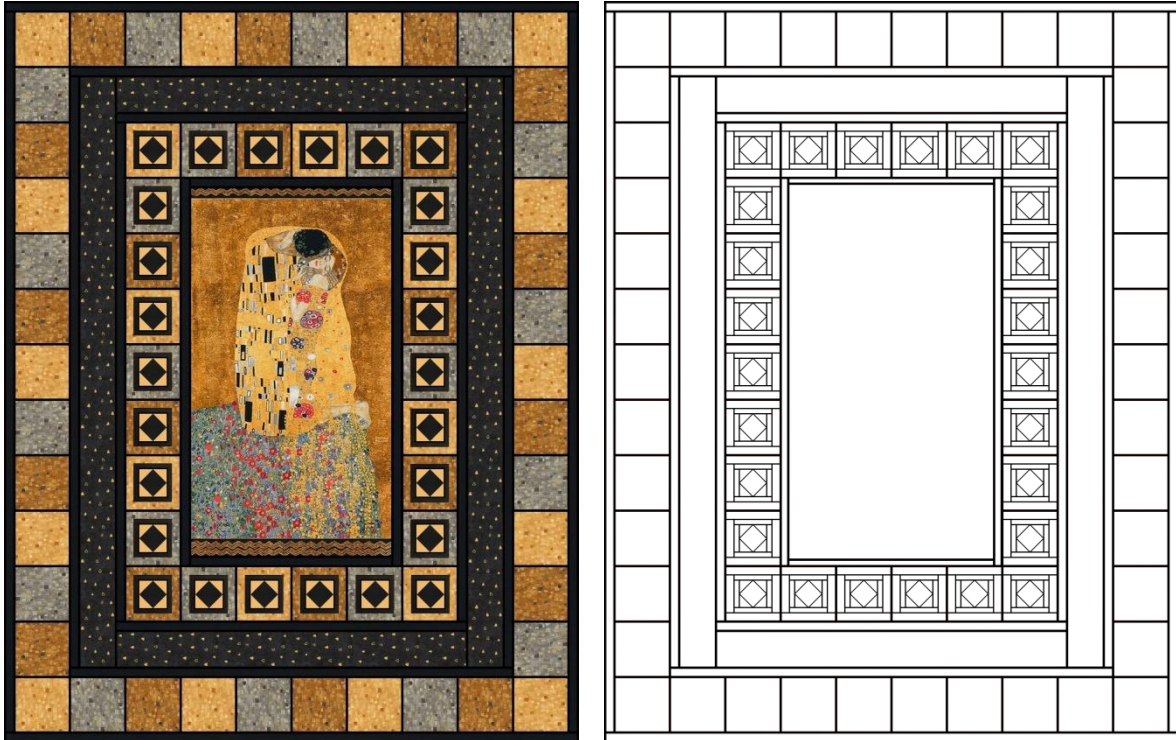


KLIMT - BOZK

Artquilt



Rozmer – 155 x 200 cm

Na tento artquilt potrebujeme:

Panel – [Klimt – Bozk](#) – 1 kus

Látky:



[KLIMT - ŠTVOREC - TAN](#) – 80 cm

[KLIMT - ŠTVOREC - GOLD](#) – 80 cm

[KLIMT - ŠTVOREC - CHARCOAL](#) – 80 cm

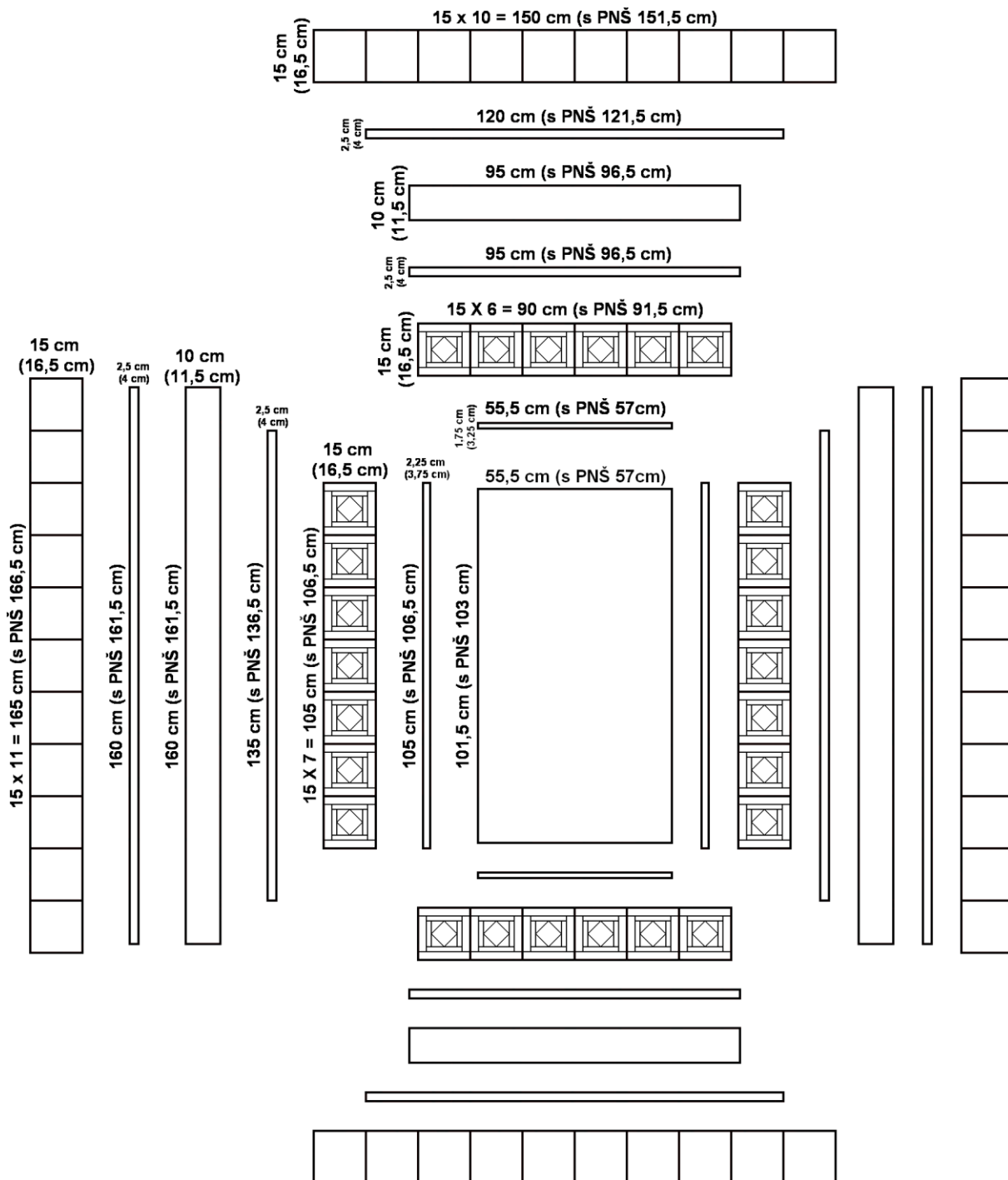
[KLIMT - TROJUHOVNÍK - BLACK](#) – 60 cm

[TOSCANA - 95 - EVENING SHADOW](#) – 20 cm

[DQS-BEIGE - 102](#) – 20 cm

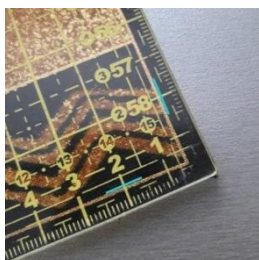
[TOSCANA - 99 - BLACK EBONY](#) – 140 cm

Schéma s rozmermi (v zátvorke sú uvedené rozmery s prídavkom na šev = PNŠ)



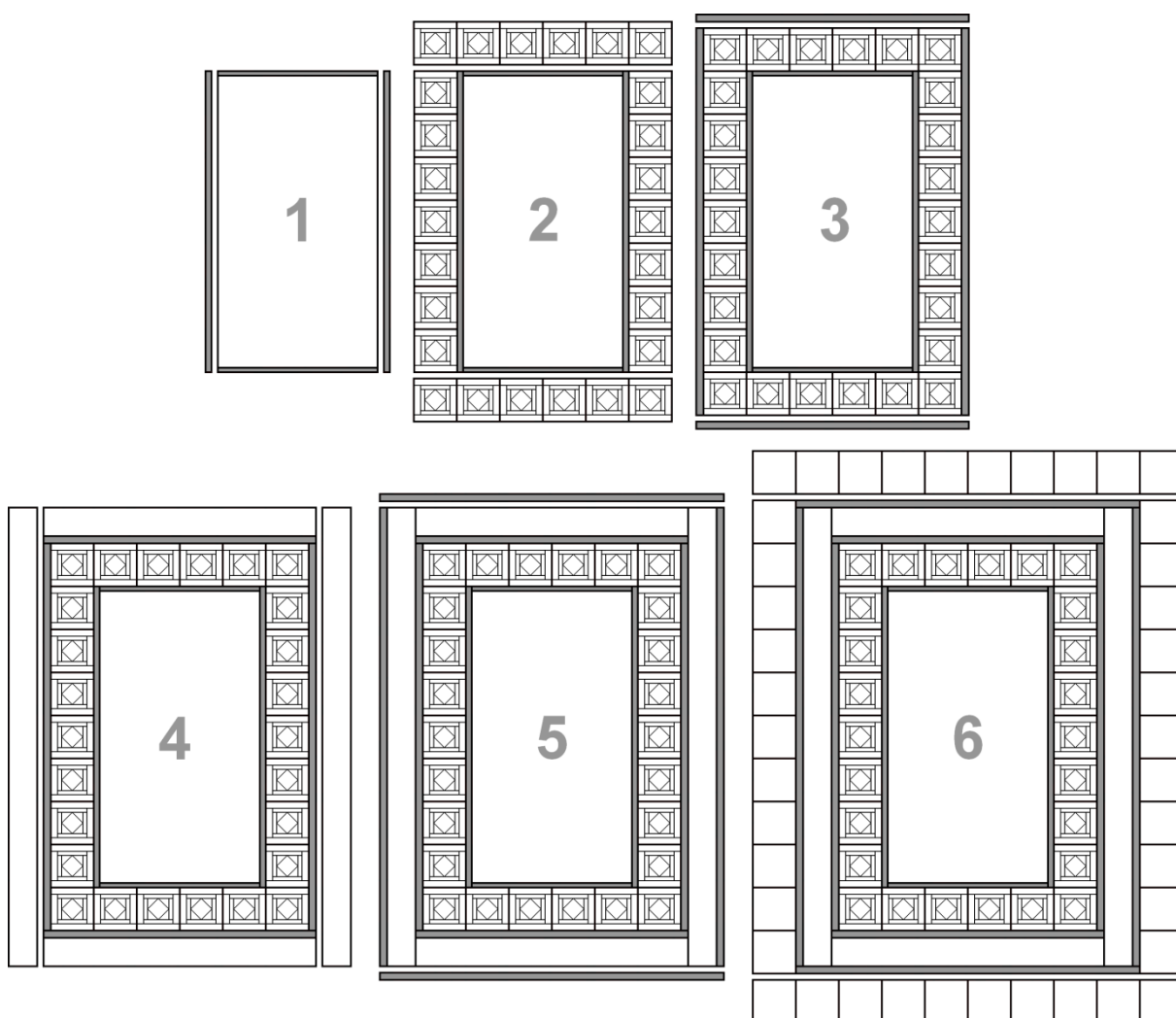
POSTUP:

Panel Klimt-Bozk pochádza z dielne Roberta Kaufmana, je vyrobený v Amerike a jeho rozmery sú v palcoch. My budeme pracovať v centimetroch, a preto si musíme rozmer panelu prispôbiť. Najskôr si ho orežeme na správny rozmer s PNŠ 57 x 103 cm.



Na obrázku vidno, ako správne položiť pravítko (ryska, ktorá označuje 5mm, je vyznačená tyrkysovou farbou) ... zo šírky uberáme menej (tyrkysová ryska je tesne za zlatou čiarou), z dĺžky uberáme viac (tyrkysová ryska je tesne pred zlatou čiarou) – počítame s tým, že stratíme tenkú zlatú čiaru.

Ako budeme prišívvať jednotlivé časti k sebe, vidíme na obrázku, kde je postup znázornený v šiestich krokoch (všetky čierne pásy sú odlišené sivou farbou). Tieto kroky si opíšeme na ďalšej strane.



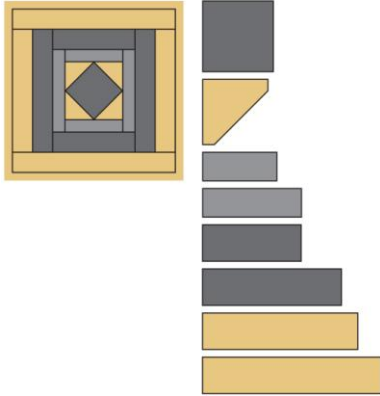
1. krok—Začínáme prišíváním pásov z čiernej látky [TOSCANA - 99 - BLACK EBONY](#) k panelu. Vyrežeme si dva pásy s rozmerom 57 x 3,25 cm, prišijeme ich na kratšie strany panelu a dva pásy s rozmerom 106,5 x 3,75 cm, tie prišijeme na dlhšie strany panelu.

2. krok–Najskôr ušijeme bloky pomocou trhacej šablóny, technikou „šitie cez papier“ – medzinárodným označením je skratka „FPP = foundation paper piecing“.

Ako postupovať?

Pri tejto technike nie je potrebné si vopred narezať jednotlivé dieliky. Väčšinou sa šije so zvyškov. My pracujeme s látkami (nie zvyškami) a pre ušetrenie materiálu si ich narežeme. Rozmery sú uvedené s PNŠ.

Potrebuje:



26 štvorcov [TOSCANA - 95 - EVENING SHADOW](#) – 6,5 x 6,5 cm

104 trojuholníkov [DQS-BEIGE - 102](#) – tie si narežeme z 52 štvorcov – 6 x 6cm (každý štvorec prerežeme po diagonále)

52 obdĺžnikov [TOSCANA - 99 - BLACK EBONY](#) – 8,5 x 3 cm

52 obdĺžnikov [TOSCANA - 99 - BLACK EBONY](#) – 11,5 x 3 cm

16 obdĺžnikov [KLIMT - ŠTVOREC - TAN](#) – 11,5 x 4 cm

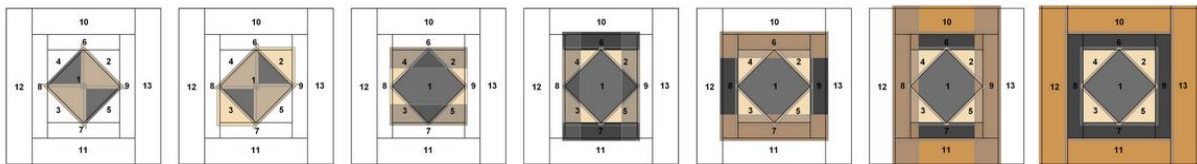
16 obdĺžnikov [KLIMT - ŠTVOREC - TAN](#) – 16,5 x 4 cm

16 obdĺžnikov [KLIMT - ŠTVOREC - GOLD](#) – 11,5 x 4 cm

16 obdĺžnikov [KLIMT - ŠTVOREC - GOLD](#) – 16,5 x 4 cm

20 obdĺžnikov [KLIMT - ŠTVOREC - CHARCOAL](#) – 11,5 x 4 cm

20 obdĺžnikov [KLIMT - ŠTVOREC - CHARCOAL](#) – 16,5 x 4 cm



Látky prišívame podľa číslovania na šablóne. Začíname číslom 1. Štvorec priložíme k šablóne rubovou stranou (vďaka priesvitnému materiálu šablóny ho umiestnime presne), pod štvorec položíme trojuholník pri čísle 2 na šablóne (lícom k lícu ku štvorcu, diagonálou k okraju štvorca) a prešijeme po čiare. Rovnako postupujeme pri čísle 3. Po prišití dvoch protilaňých strán, vždy dieliky zažehlíme. Prišijeme dieliky 4 a 5 a opäť zažehlíme. Pokračujeme prišívaním obdĺžnikov, najskôr kratšie strany, čísla 6 a 7, zažehlíme, potom dlhšie strany 8 a 9 a zažehlíme. To isté zopakujeme pri prišívaní dielikov 10 a 11, 12 a 13. Zažehlíme a šablónku ešte nevytrhávame.

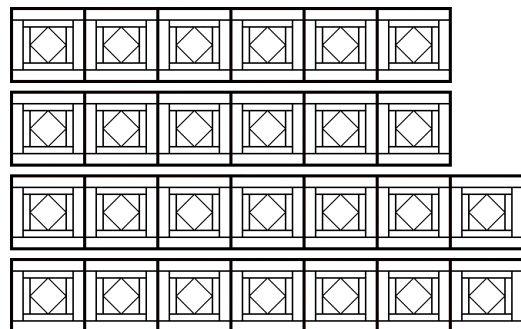
K tomuto bloku sme pre Vás pripravili aj video.

Nájdete ho na www.youtube.com pod názvom [FPP – ZRUB KLIMT](#).

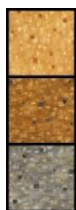
Hotové bloky uložíme v správnom poradí a prišijeme ich k sebe.

Potrebuje 2 pásy po 6 blokov a dva pásy po 7 blokov.

Tieto pripravené pásy prišijeme ku stredovej časti, ako vidno na obrázku č.2 zo strany 3.



3. **krok** – K blokom prišijeme tenké čierne pásy z látky [TOSCANA - 99 - BLACK EBONY](#). Najskôr 2 dlhé pásy s rozmerom 136,5 x 4 cm, potom 2 krátke pásy s rozmerom 96,5 x 4 cm.
4. **krok** – Teraz budeme prišívať širšie pásy z látky [KLIMT - TROJUHOĽNÍK - BLACK](#). Ako prvé prišijeme dva pásy s rozmerom 96,5 x 11,5 cm. Po nich prišijeme dva pásy s rozmerom 161,5 x 11,5 cm.
5. **krok** – Opäť budeme prišívať tenké čierne pásy z látky [TOSCANA - 99 - BLACK EBONY](#). Začneme 2 dlhými pásmi s rozmerom 161,5 x 4 cm a tento lem dokončíme 2 krátkymi pásmi s rozmerom 121,5 x 4 cm.
6. **krok** – Najskôr si pripravíme štvorce



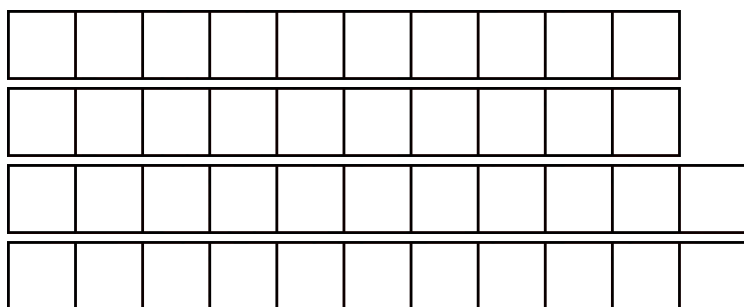
14 štvorcov - [KLIMT - ŠTVOREC - TAN](#) – 16,5 x 16,5 cm

14 štvorcov - [KLIMT - ŠTVOREC - GOLD](#) – 16,5 x 16,5 cm

14 štvorcov - [KLIMT - ŠTVOREC - CHARCOAL](#) – 16,5 x 16,5 cm

Vyrezané štvorce poukladáme v správnom poradí a prišijeme k sebe do pásov:

2 pásy po 10 štvorcov a 2 pásy po 11 štvorcov.



Tieto pripravené pásy prišijeme ku predošlej časti, ako vidno na obrázku č.6 zo strany 3.

TOP máme ušitý. Pripravíme si sendvič, ktorý sa skladá z troch vrstiev – vrchná TOP, stredná vatelín [VALTHERM 80](#), spodná vrstva biela látka - [UNIS BIELA](#). Po prequiltovaní ľubovoľnými vzormi celý artquilt olemujeme pásmo čiernej látky [TOSCANA - 99 - BLACK EBONY](#). Lem použijeme širší, aby pôsobil ako orámovanie obrazu. Preto vyrežeme pásy široké 7 cm. Zhora ich prišijeme strojom, z rubovej strany ručne. Keď chceme quilt zavesiť, prišijeme aj TUNEL.

Prajem Vám krásne tvoreniečko 😊